

山陽電車  
沿線ガイド

ぶらり

特集

# 姫路を遊ぶ

文化や歴史、自然に触れられるスポットがたくさんある姫路  
今度の休日は、電車で揺られて出かけてみませんか

 山陽電車

発行：山陽電気鉄道株式会社 経営統括本部  
〒653-0843 神戸市長田区御屋敷通3-1-1  
☎078-612-2143



# 姫路城

一般的なルートとはひと味違うルートで巡れば、  
お城の新たな姿に出会えます



## お堀でのんびり船遊び

### 姫路藩和船の乗船体験

姫路城の原風景の1つを再現。船頭さんの解説のもと、復元建造された和船に乗って、姫路城 武者溜まりから、好古園白壁、原始林、桜門橋、姫路護国神社西側を巡り、姫路城 武者溜まりに戻ります。※各回約30分程度

**実施日** 3月17日(土)～11月25日(日)の土・日・祝日、  
3月24日(土)～5月6日(日)、10月1日(月)～31日(水)は毎日運航  
※8月4日(土)～9月9日(日)の土・日・祝日・祝日は運休(予定)

- 所** 当日9:00から姫路城 武者溜まり(好古園東側付近)で乗船受付  
※事前予約不可
- ☎** 姫路藩和船(OKUMURA BOAT内) 079-280-3371
- 🕒** 季節により異なる※始発は9:30
- 💰** 大人1,000円、小人(12歳以下)500円  
※幼児は大人1名あたり1名まで無料(2名以上は小人料金)  
一便あたり定員16名

鉄壁の防御を備えながらも、築城から400年余りの間、一度も戦にまみえることのない平和の城、姫路城。その歴史の中で、城を囲む堀は、船遊びの場としても親しまれ、城主がその風景を眺めて楽しむこともありました。

特集

# 遊姫路を

白く優美な姿が特徴の世界文化遺産・国宝 姫路城。訪れる人々に日々、新鮮な感動を与え続けています。定番の見どころは、日を浴びてまぶしいほどに輝く白漆喰の外壁、独特の建築構造をもつ連立式天守。初めて見る驚きはもちろん、2度目、3度目ならではの新たな発見など、大人の好奇心を満たす見どころがいっぱい。姫路城以外にも、姫路市内には、文化や歴史、自然に触れられるスポットがたくさんあります。今度の休日は、電車に揺られて、姫路に出かけてみませんか。



## 姫路城の基礎知識

- 築城年 1609(慶長14)年
- 築城者 池田輝政
- 主な歴代城主 池田氏、本多氏、酒井氏など
- 大天守の高さ 姫山の標高45.6m、石垣14.8m、建物31.5mで合計海拔約92m

- 所** 姫路市本町68(山陽姫路駅から徒歩約15分)
- ☎** 姫路城管理事務所079-285-1146
- 🕒** 9:00～16:00(閉門は17:00)  
※4月27日(金)～8月31日(金)は9:00～17:00(閉門は18:00)
- 📅** 12月29日(土)・30日(日)
- 🎫** 【入城券】大人1,000円、小・中学生・高校生300円  
【姫路城・好古園共通券】大人1,040円、小・中学生・高校生360円



## 姫路城で生まれた 天才軍師 黒田官兵衛

天才軍師として知られる黒田官兵衛は、姫路城で生まれた唯一の姫路城主とされています。官兵衛が生まれたのは1546(天文15)年。後世の城主・池田輝政による大改築前であり、姫路城は官兵衛の祖父・黒田重隆と父・職隆が築いた小さなお城でした。官兵衛は1567(永禄10)年、21歳の時に家督を継ぎ、13年間、姫路城主となりました。その後、播磨を平定した羽柴(豊臣)秀吉が三木城を拠点にしようとした際、官兵衛は「姫路の方が播磨の中央に位置し交通の便もよい。ここを毛利攻略の足場に」と姫路城を譲り、自らは国府山城へと移りました。

## 第二次世界大戦でも 戦火を免れた姫路城

明治時代を迎えるまで「不戦の城」であった姫路城ですが、第二次世界大戦中の1945(昭和20)年に起きた姫路空襲では、未明に無数の焼夷弾が落とされたことで、姫路市街地は一面炎に包まれ、多くの人々の命とともに、総戸数の43%が被災するという甚大な被害を受けました。この空襲で、姫路城も三の丸にあった中学校は焼失し、西の丸の櫓にも焼夷弾が落ちましたが、幸いにも不発弾でした。

## 大城郭“姫路城”を 造った池田輝政とは？

徳川家康の娘婿・池田輝政は、関ヶ原の戦いで功を立てたことから播磨国52万石を得て姫路城の城主となり、1601(慶長6)年、姫路城の城郭の大規模改築に着手。8年の歳月と推定2,430万人もの人々を動員し、1609(慶長14)年“現在の姿”といえる5重7階建て連立式の天守を持つ姫路城を完成させました。

## 姫路城はなぜ白いのか？

姫路城全体を白く見せているのは、石灰を主成分とする白漆喰。大天守だけでも約7万5,000枚、そのほか門や櫓、土塀など全ての瓦の継ぎ目に、強風に飛ばされたりしないよう、くまなく塗って固められています。これらの継ぎ目と、白漆喰総塗籠の壁との相乗効果で、城全体が白く見えるのです。

# 姫路城の歴史

楽しんで  
お城を  
めぐりましょ



## ベテランガイドと姫路城内を巡る

### 姫路城まるわかり

本格的らせん式縄張りの城郭構造から、石垣や建築群等細部に至るまで、見どころを分かりやすく解説します。  
※全行程1.5~2時間程度

**実施** 毎日※12月29日(土)・30日(日)は実施なし

- ☎ 姫路城シルバーガイド079-288-4813  
※予約なしでも可。混雑状況により案内できない場合があります
- 👉 ガイド1名につき2,000円



## 写真におさめたいくなる景色が目白押し

### 姫路城・東西南北内濠めぐり

どこから見ても美しい姫路城は「八方正面」と称されます。内濠をひとめぐりして、知る人ぞ知る、ビューポイントにご案内します。  
※全行程2時間程度(調整可)

**実施** 毎日10:00~14:00 ※年末年始は実施なし  
ガイドの日程調整によっては案内できない場合があります

- ☎ 姫路観光ボランティアガイドの会(姫路市観光案内所)  
079-287-0003 ※10日前までに要予約(当日予約は応相談)
- 👉 無料※1名から催行可



## 外曲輪を気ままにたどる

### 姫路城中濠めぐり

お濠端の柳、土塁のたたずまい、桜並木、取水口、枳形門の石垣など、江戸時代の史跡・中濠十一門をたずねるツアーです。  
※全行程2~3時間程度(調整可)

## 今に残る絵図の道を行く

### 城下町・城東めぐり

姫路城の外曲輪、寺町筋からノコギリ横丁へ、江戸時代の絵図そのままの道歩きます。とある町角から、お夏と清十郎が姿を見せてくれそうです。  
※全行程2~3時間程度(調整可)

**実施** いずれも毎日10:00~14:00 ※年末年始は実施なし  
ガイドの日程調整によっては案内できない場合があります

- ☎ 姫路観光ボランティアガイドの会(姫路市観光案内所)  
079-287-0003 ※10日前までに要予約(当日予約は応相談)
- 👉 無料※1名から催行可

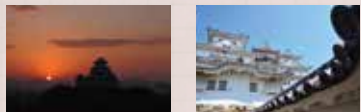




## 城内MAP

AR マークの場所でAR体験ができます

※ARポイントは、このほか「大手門」と「三の丸広場」「改札出口」にもあります



## スマートフォンでAR体験をしよう!

無料アプリ「姫路城大発見」をスマートフォンにダウンロードしておく、城内24ヵ所のAR(現実の風景とCG画像などを重ね合わせる技術)ポイントで、現在では存在しない御殿が目の前に現れたり、しるまるひめとの記念撮影が楽しめます。

※ダウンロードにかかる通信費用は別途かかります。タブレットPCにも対応

各スポット案内板にスマホをかざすと見ることができます。



## 7 敵を威嚇する防御の仕掛け石落とし



お城の下層階にある壁面の張り出しは、敵の侵入を阻むための防御設備「石落とし」。張り出しには真下に向かって隙間が作られており、有事の際は、そこから真下に迫る敵に石や鉄砲で攻撃したとされています。

## 8 数奇な運命を辿った千姫ゆかりの化粧櫓



徳川秀忠と江の長女、千姫。数え年8歳で豊臣秀頼に輿入れしたものの大坂夏の陣により豊臣家は滅亡。その後、本多忠刻に輿入れし、姫路城で長女・勝姫、嫡男・幸千代をもうけましたが、幸千代は3歳で早逝。ほどなくして忠刻も病没。姫路城での幸せな暮らしは10年間で幕を閉じました。当時、西の丸には「中書丸」、三の丸には「武蔵野御殿」という居館がありました。が現存しておらず、休憩所としていた「化粧櫓」が千姫の面影を今に伝えてくれます。

## 4 官兵衛ゆかりの瓦? 十字紋の鬼瓦



キリスト教の洗礼を受けた黒田官兵衛。一の門櫓の西面には、十字架を連想させる「十字紋の鬼瓦」があり、官兵衛ゆかりの遺構とも言われています。

## 5 羽柴秀吉が城主だった頃の記憶を残す油壁



一の門近くに、周囲の白い壁とは様相が全く違う、古びた風合いの壁があります。この壁は羽柴(豊臣)秀吉築城の姫路城の遺構です。これは粘土と砂に、強度を増すために、もち米の煮汁や油を混ぜて作られたとも言われています。

## 6 大天守6階に開くはずだった幻の窓



築城時、大天守6階には壁面すべてに窓が開けられる予定でした。しかし、途中で設計が変更され、四隅の窓を塞いだことが、平成の修理によって分かりました。

## 1 上に行くほど反り返る扇の勾配



よじ登ろうとする敵を阻止する工夫がされた石垣。逆さにした扇の形を連想させることから「扇の勾配」と呼ばれています。

## 2 怪談『播州皿屋敷』で知られるお菊井戸



お家乗っ取り騒動に巻き込まれ、「家宝の皿を失くした」と濡れ衣を着せられて殺され、井戸に落とされたお菊さんが、霊になっても夜ごと「1枚・2枚…」と井戸の底で皿を数えているという江戸時代の怪談話の舞台になっている井戸。

## 3 將軍坂と呼ばれる石段の坂道



人気時代劇「暴れん坊将軍」の劇中で「江戸城」という設定で撮影されていた姫路城。一の門近くの石段の坂道は登場シーンも多く、通称「將軍坂」とも呼ばれています。防御のために設けられた壁面の狭間も見どころです。



城下町も見どころいっぱい



和菓子を通して和の心にふれる

杵屋「和菓子づくり体験」

江戸時代の城主 酒井家が茶の湯を好んだことから発展した姫路の和菓子。職人さんの丁寧な指導のもと、季節の上生菓子3種類が作れます。

実施 毎日①13:00~②15:00~

和菓子作り体験係079-267-2333※当日正午までに要予約  
¥1,500円※杵屋で使える500円券付き。参加は5歳以上

姫路といえば練り物もはずせない

ハトヤ「かまぼこ造り」  
「ちくわの手巻き体験」

播磨灘に面した立地から、盛んに練り物が作られてきた姫路。老舗の1つハトヤで、かまぼこの板付けやちくわの棒巻きが体験できます。

実施 月~土曜9:00~12:00※水曜、12月は実施なし。

079-222-8108※4日前までに要予約  
¥1,500円



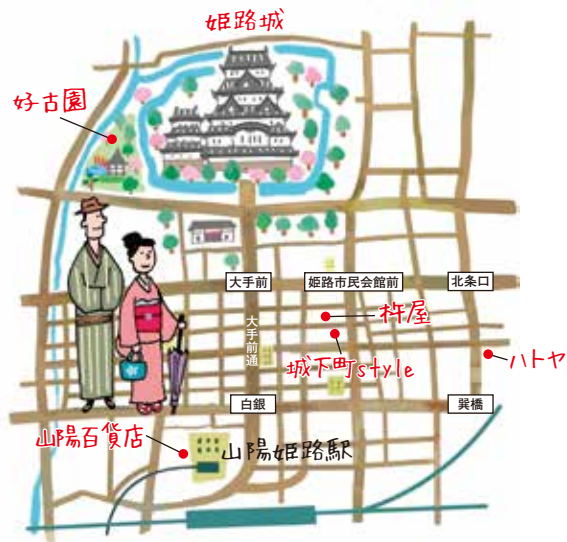
レンタル着物で城下町散歩

城下町style

肌襦袢から足袋、着物一式、草履、バッグまでセットでレンタル。手荷物の無料預かり(貴重品を除く)もあるので気軽に着物での散歩が楽しめます。

実施 毎日10:00~18:00

090-9979-4141 ※要予約  
¥1日プラン4,298円~



姫路城西御屋敷跡庭園

好古園

姫路城を借景に楽しむ贅沢さ  
四季の移ろいに彩られる9つの日本庭園



姫路城の南西、約1万坪の敷地に広がる姫路城西御屋敷跡庭園「好古園」。池泉回遊式の「御屋敷の庭」や本格的数寄屋建築の茶室のある「茶の庭」など9つの庭園群で、江戸の情緒を楽しむことができます。

時の流れを忘れ一服の茶を喫す

茶室 双樹庵

日本古来の伝統文化「茶の湯」の中の建築美をコンセプトに設計された本格的数寄屋造りの茶室でお抹茶と季節によって変わる生菓子が楽しめます。



実施 毎日10:00~16:00  
※12月21日(金)~2019年1月5日(土)は休業

姫路市本町68好古園内(山陽姫路駅から徒歩約15分)  
好古園079-289-4120  
双樹庵079-289-4121 ※多人数の場合は要事前予約  
¥500円(お抹茶と和菓子) ※別途要入園料







瀬戸内名産の「なると金時芋」を使用した  
竹籠入り和風スイートポテト

全国銘菓(福壽堂本店) 地下1F

### 千姫さまの 姫ぽてと詰合せ

(8個入り) ※レモンケーキとセット

¥1,620円



ふくよかで梨のようなフルーティーな香りと、  
澄んだのど越しが特徴

田中酒造場 B1F(和洋酒)

### 大吟醸 白鷺の城 (720ml)

¥3,780円

#### 姫路 山陽百貨店

〒姫路市南町1  
☎079-223-1231  
🕒[地下1F~西館5F]10:00~19:30、[本館5-6F]10:00~19:00  
🏠無休

※店舗は変更となる場合があります  
※写真はイメージです。ラベル・パッケージ等変更になる場合がございます。

## 姫路土産 とっておき

姫路 山陽百貨店

自分用に、そしてあの人へ。  
思わず目移りするお土産がずらり。

姫路 山陽百貨店限定、  
新鮮卵を使った絶品饅頭  
上品な甘さの白あん入り

一色堂 地下1F

### 鶏卵饅頭 (10個)

¥450円



瀬戸内のあなごを厳選  
「焼き」にこだわり秘伝のタレで焼き上げました

本家 田中の焼きあなご 地下1F

### 国産焼きあなご (HK-30) (3~4本刺し・1串入り・タレ10g×3)

¥3,240円

純白で柔軟、耐久性にも優れた牛革を使用した  
姫路を代表する革工芸品

本館1F(財布売場)

### 姫革ポーチ

(中・12.0×19.0×1.0cm)

¥各3,780円



### 姫革折り財布

(8.5×11.0cm) ※柄違いあり

¥7,560円

## 書寫山圓教寺

千年の歴史を持つ美しき名刹で  
心静かに過ごすひととき



966(康保3)年、性空上人に  
よって開かれた天台宗別格本  
山、西国27番札所。境内は千年  
杉などの木々に囲まれ、荘厳な  
摩尼殿を中心に、歴史的価値の  
高い数々のお堂が現存し「西の  
比叡山」とも称されています。

### 一文字ごとに心を込めて 写経体験

本格的な般若心経(約1時間)とお手軽な花びら写経(約10分)  
の2コース。

実施 毎日※事前予約不要

般若心経1,000円、花びら写経300円

本来の自分と向き合う貴重な時間

### 坐禅(止観)体験

背筋をのばし姿勢をただして心を見つめてみましょう。1回1時間程度。

実施 毎日14:00~※3日前までに要予約  
「月例坐禅会」第3土曜11:00~12:00※予約不要

¥500円、月例坐禅会は無料

〒姫路市書写2968

☎079-266-3327

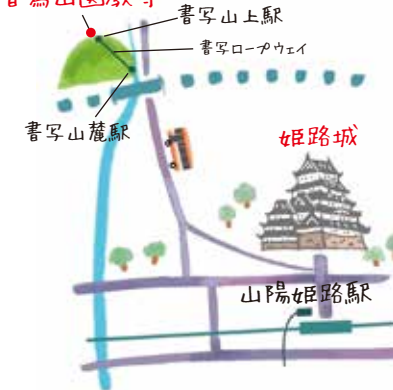
🕒8:30~17:00(曜日や季節により異なる)

🏠無休※体験はいつでも行事などで時間変  
更や、実施できない日があります

📄拝観志納金500円(バスは別途500円)、  
ロープウェイ往復大人1,000円、小学生500円



### 書寫山圓教寺



春

「敦盛桜」(P.18)や姫路城、明石公園、妙法寺川公園など桜の名所がいっぱい。



山陽電車沿線エリア

GUIDE

ガイド

須磨海水浴場やの形海水浴場をはじめ、夏を楽しむ美しい浜がたくさん!

夏



秋

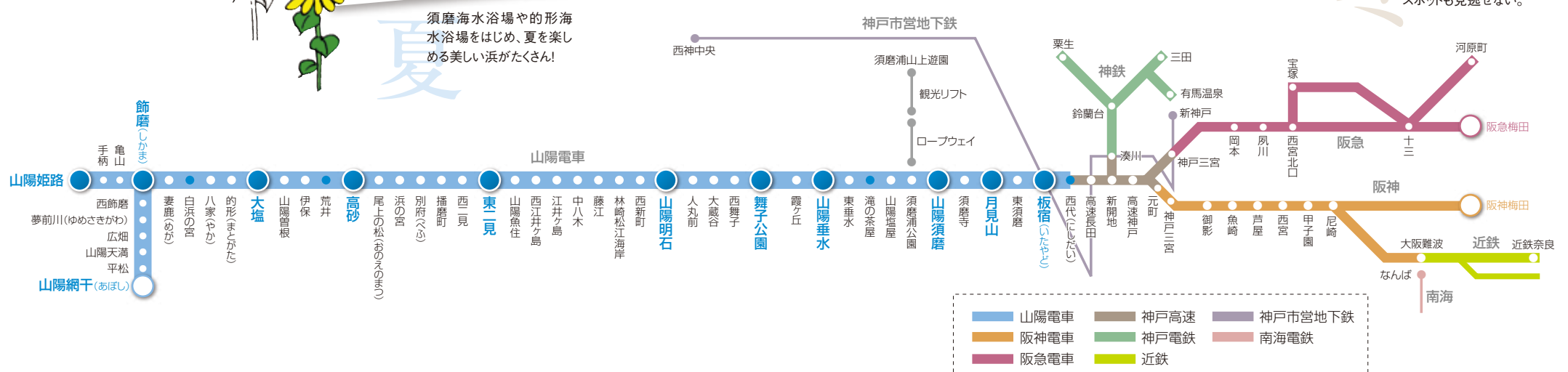
全国的に有名な「灘のけんか祭り」を筆頭に、勇壮なお祭りが目白押し。

人々が行き交う街、広々とした海沿い、美しい自然の風景の中を走る山陽電車。沿線エリアには地域色豊かな伝統や文化が息づき、四季折々の姿で訪れる人の目を楽しませてくれます。



冬

寒さを忘れさせてくれる、数々のイルミネーションスポットも見逃さない。







風見鶏の館

## 北野異人館街

阪神・阪急神戸三宮駅から徒歩約15分

気ままに歩くだけでも楽しい北野エリア。公開されている異人館はおよそ20館。全部巡るには時間的に余裕がないという初心者には、風見鶏の館やイタリア館、香りの家・オランダ館、萌黄の館、うろこの家などからスタートしてみて！北野界隈にはトルコやロシア、インドなど世界各国の料理が楽しめるレストランも多いので、ぜひチャレンジを。

神戸市中央区北野町

※時間・休日・料金は施設により異なる



うろこの家



萌黄の館

## 神戸ハーバーランド

アミューズメントタウン

高速神戸駅から徒歩約5分

サウスモール、ノースモール、モザイクと3つの大型施設に200以上のショップが集まるumie(ウミエ)、異国情緒たどよう神戸煉瓦倉庫、子どもたちに大人気の神戸アンパンマンこどもミュージアム&モールなど見どころいっぱい！神戸港の夜景がロマンチックなスポットです。

神戸市中央区東川崎町1

☎078-360-3639(神戸ハーバーランド総合インフォメーション)

※時間・休日・料金は店舗・施設により異なる



神戸アンパンマンこどもミュージアム&モール  
©やなせたかし/フレール館・TMS・NTV



エリア01 神戸

KOBE



## 旧居留地

元町駅から徒歩約5分

大正～昭和初期に建てられた近代洋風建築群。かつては証券会社や商社として利用されていた威厳はそのままに、今はセレクトショップや映画館、カフェなどが入っています。神戸ルミナリエをはじめとする毎年のライトアップイベントも楽しみです。

神戸市中央区海岸通、浪花町、播磨町ほか

街並みはまるで  
建築資料館



神戸で過ごすひととき、なにをしましょうか。スイーツや雑貨屋を巡る街歩き？ 南京町での食べ歩き？ いろいろあるけれど外せないのは北野異人館街・ベイエリア、旧居留地。定番だけど、いつも新しい発見がある場所で今日はなにが見つかるかな？

ザ・神戸観光！  
おすすめ3大スポット





## 神戸市立須磨離宮公園

皇室ゆかりの公園で  
自然を満喫

東須磨駅から徒歩約10分 月見山駅から徒歩約10分  
須磨寺駅から徒歩約10分

皇室の別荘跡地を1967(昭和42)年に公園としてオープン。春と秋には約180種4,000株のバラが満開に。6月上旬からは約60種4,000株のハナシヨウブ、アジサイと初夏の花が続きます。花の香りに包まれて、ゆったり過ごしませんか。



〒神戸市須磨区東須磨1-1  
☎078-732-6688  
🕒9:00~17:00(季節により異なる。入園は閉園30分前まで)  
🚗木曜(祝日の場合は翌日)  
🎫大人400円、小・中学生200円

## 神戸市立 須磨海づり公園

貸し竿もあるので  
手ぶらでも大丈夫

須磨浦公園駅から徒歩約3分

沖合い500mまで延びる釣台は、施設全体が巨大な魚礁となっていて、さまざまな種類の魚が集まってきます。上級者の方から初心者の方まで、四季を通して存分に釣りが楽しめます。

〒神戸市須磨区一の谷町5地先  
☎078-735-2907  
🕒季節によって異なる  
🚗火曜(祝休日、夏休み期間中を除く)、2019年1月1日(火・祝)  
🎫基本釣り料(4時間)大人1,200円、子ども700円、  
貸し竿セット(竿・エサ・針・オモリ付)1,800円  
※貸し竿セットは返却時に500円(保証金分)を返金



## 神戸市立 須磨海浜水族園

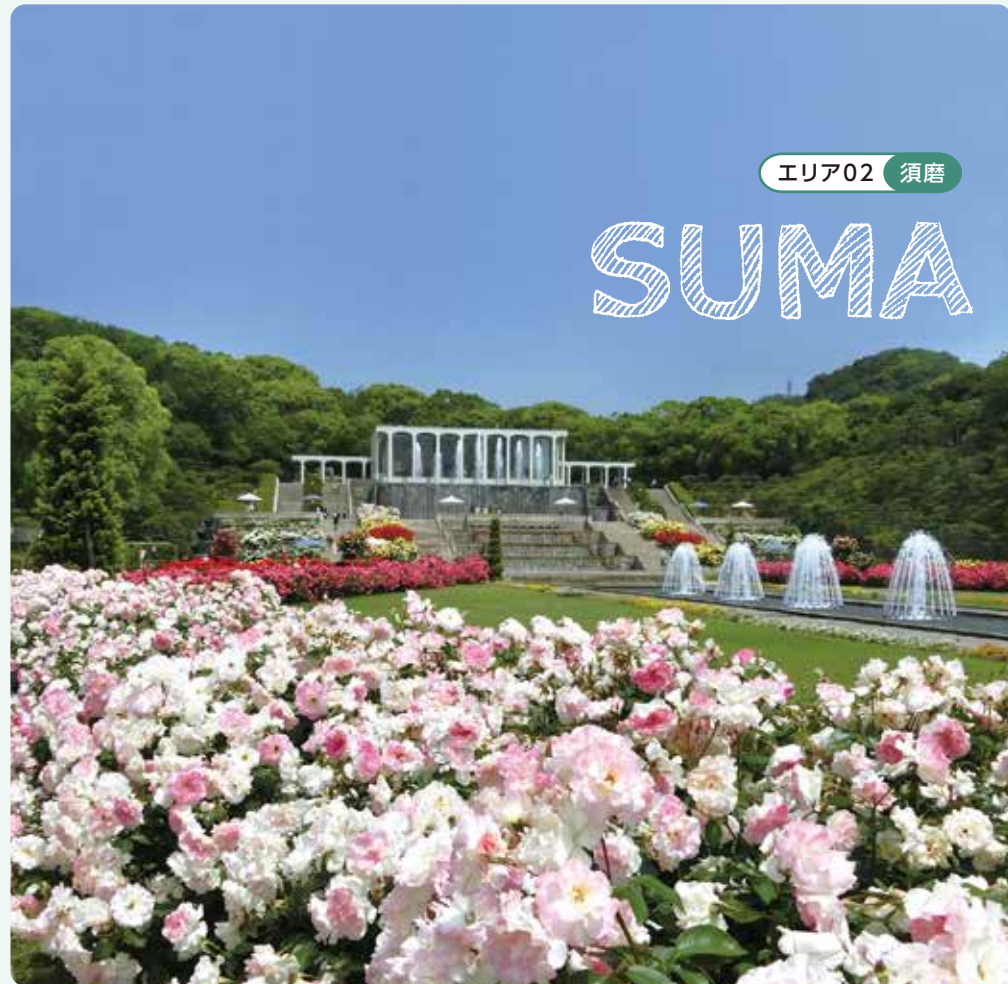
海を身近に感じる  
工夫がいっぱい

月見山駅から徒歩約10分

約600種1万3,000点の川や海の生物が勢ぞろい。迫力のイルカライブや、イルカやアザラシに触れ合えるプログラムも充実。大水槽やチューブ型の水中トンネルなど、海の世界を満喫しましょう。



〒神戸市須磨区若宮町1-3-5  
☎078-731-7301  
🕒9:00~17:00  
(季節により異なる。入園は閉園1時間前まで)  
🚗水曜(12~2月、3~11月は無休 ※12月3日(月)・4日(火)は工事休園)  
🎫大人1,300円、15~17歳800円、小・中学生500円



エリア02 須磨

# SUMA



子どもも大人もリラックス  
潮風に吹かれてお散歩気分

潮風が優しく香り、どこか懐かしい須磨。  
この地は昔から景勝地として  
数々の文人たちに愛されてきました。  
歴史ある風景を感じながら、  
ほんの少し日常を忘れて、  
ひと息ついてみませんか？  
魚や動物たち、美しい花々も、  
きっと温かく迎えてくれるはず。





# W O N D E R L A N D



山上の爽やかな空気に包まれて



**回転展望閣**  
屋上や喫茶コスモスで楽しめる瀬戸内海の大パノラマ!



**観光リフト**  
カラフルなリフトで空中を散歩。旗振山へ、レッツコース!



**バーベキューテラス**  
絶景のもと、手ぶらでバーベキューが楽しめます

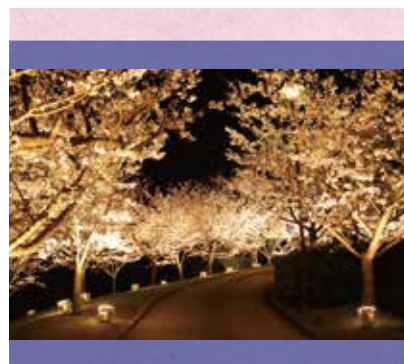


**カーレーター**  
レトロかわいい乗り物で、山の急な斜面もラクラク

## 須磨浦山上遊園

須磨浦公園駅からロープウェイで約3分  
海拔246mの鉢伏山から旗振山に広がる須磨浦山上遊園。須磨浦公園駅からすぐ、ロープウェイがお出迎え。山上の回転展望閣3Fの喫茶コスモスでは45分で360度、床が回転。軽食を食べながらさまざまな景色が楽しめます。また、ふんすい広場やサイクルモノレール、バーベキューテラスなど家族みんなで遊べる人気スポット満載!

- 📍 神戸市須磨区一ノ谷町5-3-2
  - ☎ 078-731-2520
  - 🕒 10:00~17:00(季節により異なる)
  - 🔥 火曜(祝日、春休み、夏休みは営業)
  - 🚡 ロープウェイ
    - 大人(中学生以上)900円、小学生450円
    - ・カーレーター300円
    - ・観光リフト600円(いずれも往復料金)
    - ・回転展望閣大人100円、小学生50円
- ※料金は、2018年3月時点のもの



## 夜桜ライトアップ

瀬戸内海を望む桜の名所である須磨浦公園の西エリアの桜をライトアップ。西エリア中心に坂道、松林展望台、桜並木と多彩なコースで昼間とは違う夜桜の風情が楽しめます。

## 平家の若武者になぞらえて

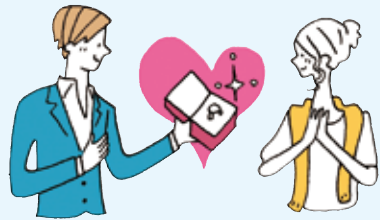
一ノ谷の合戦で、わずか16歳の若さで熊谷直実くまがいのちかみに討たれ、須磨で散った平教盛たけもり。敦盛塚や青葉の笛が残るなど、須磨は今も敦盛ゆかりのスポット。そのはかなくも美しい生き様を桜になぞらえ、須磨浦山上遊園・須磨浦公園・須磨寺・須磨離宮公園の桜を「敦盛桜」と名付けました。



## 須磨の桜は敦盛桜

ATSUMORI ZAKURA





あれこれ楽しい海辺を散歩

## 舞子公園

舞子公園駅から徒歩約7分

明石海峡大橋のたもとにある都市公園。舞子浜は古くから詩歌に詠まれ、旅人に愛されてきた景勝地。海上47mの高さから大橋を体感できる回遊式遊歩道「舞子海上プロムナード」や、八角形の建て物「孫文記念館」などワクワクスポットがいっぱいです。

〒神戸市垂水区東舞子町2051  
☎舞子公園管理事務所078-785-5090



### 舞子海上プロムナード

☎078-785-5090  
🕒9:00~18:00(季節により異なる。入館は閉館30分前まで)  
📅4~9月:無休、10~3月:第2月曜(祝日の場合は翌日)、12月29日(土)~31日(月)  
👤土・日・祝:大人300円、70歳以上150円、平日:大人250円、70歳以上100円※高校生以下無料

### 孫文記念館 (移情閣)

☎078-783-7172  
🕒10:00~17:00(入館は閉館30分前まで)  
📅月曜(祝日の場合は翌日)、12月29日(土)~2019年1月3日(木)  
👤大人300円、70歳以上200円※高校生以下無料

## 舞子ホテル

四季を愛でられる邸宅ホテル

舞子公園駅から徒歩約2分

1919(大正8)年に外国からの客人をもてなすために建てられた邸宅は、上品でノスタルジック。四季折々の美しさを誇る日本庭園と、「Maikoコース(3,170円)」など旬の食材を使用した創作イタリア料理が味わえます。記念日にもおすすめ。

〒神戸市垂水区舞子台2-5-41 ☎078-782-1155  
🕒11:30~16:00(L.O.14:00)、17:30~22:00(L.O.20:00)  
土・日曜・祝日11:00~16:00(L.O.14:00)、17:30~22:00(L.O.20:00)

📅ディナーは不定休 ※婚禮などで貸し切りの場合あり



いろいろ  
欲しくなる♪

## 三井アウトレットパーク マリンピア神戸

山陽垂水駅から徒歩約9分

南ヨーロッパの港町をイメージしたアウトレットモール。おしゃれな洋服や小物、スポーツウェア、雑貨など国内外有名ブランドのアウトレットショップや、レストランやカフェなどズラリ約140店舗。

〒神戸市垂水区海岸通12-2  
☎078-709-4466  
🕒ショップ10:00~20:00、レストラン11:00~22:00(店舗により異なる)  
📅不定休



## 大橋がそびえ立つ 開放感あるシーサイド

広々とした空とキラキラ光る海、磯の香りに包まれて、のんびり過ごすもよし、あれこれ探検するもよし。明石海峡大橋の大パノラマを目の前に、見る・体験する・買う、全てを叶えます！夜はロマンチックな大橋のライトアップをお見逃しなく。





### 明石市立天文科学館

人丸駅から徒歩約3分

東経135度の子午線上にある科学館。1960(昭和35)年から続くプラネタリウムの投影機は長寿日本一!家族そろって楽しめるファミリーシートも。時と宇宙を学べる展示室や、明石の街を見渡せる展望室も要チェック。

- 📍 明石市人丸町2-6
- ☎ 078-919-5000
- 🕒 9:30~17:00(入館は閉館30分前まで)
- 🗓 月曜・第2火曜(祝日の場合は翌日)、年末年始
- 💰 大人700円、高校生以下無料



子午線が通る「時のまち」を体感

### パピオスあかし

山陽明石駅すぐ

2016(平成28)年12月にオープンした、市民の生活をさまざまな視点からサポートする複合ビル。グルメやショッピングに加え、図書館、広場などの公益施設や、サービス、クリニックなど、暮らしを彩る約60店舗もの施設が集まっていて、明石の新たな拠点になりそう。市民の憩いの場、「あかし市民広場」で開催される多彩なイベントにも注目。

- 📍 明石市大明石町1-6-1
- 🗓 年中無休
- ※営業時間は店舗・施設により異なる
- 🔍 パピオスあかし [検索](#)



### 魚の棚商店街

山陽明石駅から徒歩約3分

地元の人に通称「うおんな」と呼ばれるおいしい魚が自慢の商店街。昼前にとれた魚を生きたまま競り落とす「昼網」の魚が、正午ごろには商店街の店先にズラリ。明石鯛や明石ダコも見逃せません。ご当地グルメ「明石焼き」の店を食べ比べるのも◎。食べ歩きにできる練り物など、満腹必至エリアです。

おいしい魚に大満足



- 📍 明石市本町1
- ☎ 078-911-9666(魚の棚事務所)



エリア04 明石

# AKASHI



### 魚の美味しい商店街と時のまちをぐるり散歩

約100店以上が軒を連ねる商店街は、おいしいグルメで目白押し! 昼網の魚、明石焼き、寿司：ちよとずつ、つまみますか? それともガッツリ食べますか? お腹いっぱい食べた後は、プラネタリウムでひと休み♪











手柄駅

灘菊酒造

全国でも珍しい女性杜氏の活躍で有名な酒蔵。直売所や築100年超の木造酒蔵を改装したレストランのほか、酒蔵の見学もできます。

【純米大吟醸 きくのしづく】  
穏やかで芳醇な香りとなめらかな口当たり、引き締まった切れのある後口が特徴。



姫路エリアと言えば...

生姜醤油をつけて食べる姫路おでんは、日本酒のアテにもぴったり。



西江井ヶ島駅

江井ヶ島酒造

日本でも珍しく、同じ敷地内に7つもの木造蔵を持つ酒蔵。江井島の名水により発酵時に生まれる特有の香味「ごく味」を楽しんで。

【大吟醸 神鷹】  
全量山田錦を使用し、大吟醸ならではのきめ細かさ  
と端麗な味わいが特徴。



播磨の地酒コース  
いろいろ飲み比べ

Jizake



山陽魚住駅

茨木酒造

江戸末期の嘉永元年から続く老舗の酒蔵。アベリアと月下美人の花から採取した酵母を使った日本酒など珍しいシリーズも。

【来楽 大吟醸35】  
山田錦を使用し、上品でほのかな香りに淡麗でずっさりとした飲み口。



大蔵谷駅

明石酒類醸造

海外のコンクールに日本酒を出品し、数々の輝かしい受賞歴を持つ酒蔵。「明石清水のどろろいちごリキュール」は「2016年五つ星ようご」に選ばれています。

【純米大吟醸 明石鯛】  
精魂込めた低温発酵の逸品。世界一周クルーズ「クイーンエリザベス号」でも提供されています。



高砂・加古川エリア

ランチは、高砂にくてん

甘辛く煮込んだジャガイモや牛スジ、コンニャクを薄くのばした生地ではさんで焼いたお好み焼き。ジャガイモのホクツとした食感がアクセント。

明石エリア

べろりと食べられる明石焼き

新鮮なタコが入った卵たっぷりふんわり生地をあつあつダシにくぐらせて。もはや説明不要のおいしさです。



山陽そば明石店の限定メニュー、大きなタコ焼きが2つ入った「明石スペシャル(550円、タコ飯付き)」。

ガッツリいきたい  
ご当地粉もん & そばコース  
Konamon & Soba



神戸エリア

シメは、そばめし

鉄板でコテを使って焼きそばとご飯を炒めながら刻むように仕上げる神戸市長田区発祥のB級グルメ。



山陽電車名物

山陽たい焼、山陽そば

駅近グルメの山陽たい焼(板宿・明石)と、店舗ごとに限定メニューがある山陽そば(板宿・垂水・明石・飾磨)もぜひ。



山陽そば「ぼっかけそば(490円)」。

※本書に記載の情報は2018年3月現在のものです。変更される場合がありますので、ご利用の際は事前にご確認ください。※掲載料金は消費税(8%)込みの価格です。各施設によっては料金変更になる場合があります。ご了承ください。※休業日については、臨時休業等、追加や変更になる場合があります。また、開館時間等は季節・期間により変更になる場合があります。いずれも詳しくはおでかけ前に各施設にお問い合わせください。※本書の明石海峡大橋の写真は本州四国連絡高速道路株式会社の提供です。